

Jongeren uit het vso & pro naar de arbeidsmarkt

Wat is de rol van het SW bedrijf?

Inhoudsopgave

Inleiding	3
Wedeka	4
Werkzaam	6
IW4	8
IBN	10
Werkbedrijf Rijk van Nijmegen	12
Orionis Walcheren	14
Tot slot	16
Contact	17



Inleiding

Met de komst van de Participatiewet per 1 januari 2015 heeft de samenwerking tussen SW-bedrijven en scholen voor voortgezet speciaal onderwijs (vso) en praktijkonderwijs (pro) een andere dimensie gekregen. Waar in het verleden veel jongeren uit deze schoolsoorten instroomden bij SW-bedrijven met een WSW-indicatie via UWV, is deze weg met de komst van de Participatiewet afgesloten. Nu vallen veel leerlingen na uitstroom uit het onderwijs onder regie van de gemeente bij het vinden van een plek op de arbeidsmarkt.

In de transitie naar de participatiesamenleving hebben SW-bedrijven een andersoortige rol en positie gekregen.

Tijdens een rondgang langs een aantal SW-bedrijven verspreid over Nederland, stond de vraag centraal:

‘In hoeverre is er een rol weggelegd voor SW-bedrijven bij de inpassing op de arbeidsmarkt van jongeren uit het vso en pro en hoe ziet deze rol eruit?’

We hebben zes werkwijzen van een dwarsdoorsnede van SW-bedrijven in Nederland grafisch verbeeld en kort tekstueel toegelicht. Met als doel om bestaande werkwijzen in beeld te brengen, belanghebbenden te informeren en te inspireren.

Daarbij is bij de gegeven informatie uitgegaan van een toeleiding richting een werkplek. Dat er daarnaast en daarna nog volop mogelijkheden zijn voor SW-bedrijven een rol te spelen bij de (door)ontwikkeling, de trajectbegeleiding of loopbaanbegeleiding van deze jongeren is evident. Waar dit zich uit in vaste werkwijzen en structuren is dit verbeeld. In veel gevallen echter, is er sprake van individueel maatwerk, dat niet in een algemeen beeld te vangen is.

Wedeka

Wedeka is het Sociale Werkvoorzieningsbedrijf in de regio Oost-Groningen. In de regio is Wedeka actief voor de gemeenten Stadskanaal, Veendam, Westerwolde (voorheen Vlagtwedde), Midden-Groningen (voorheen Menterwolde) en de Drentse gemeente Borger Odoorn. Vanuit de Gemeenschappelijke Regeling en op contractbasis voert Wedeka voor deze gemeenten een drietal taken uit:

- begeleiding zittend bestand WSW-geïndiceerden
- uitvoering geven aan nieuw beschut werk
- uitvoering re-integratie doelgroepen Participatiewet

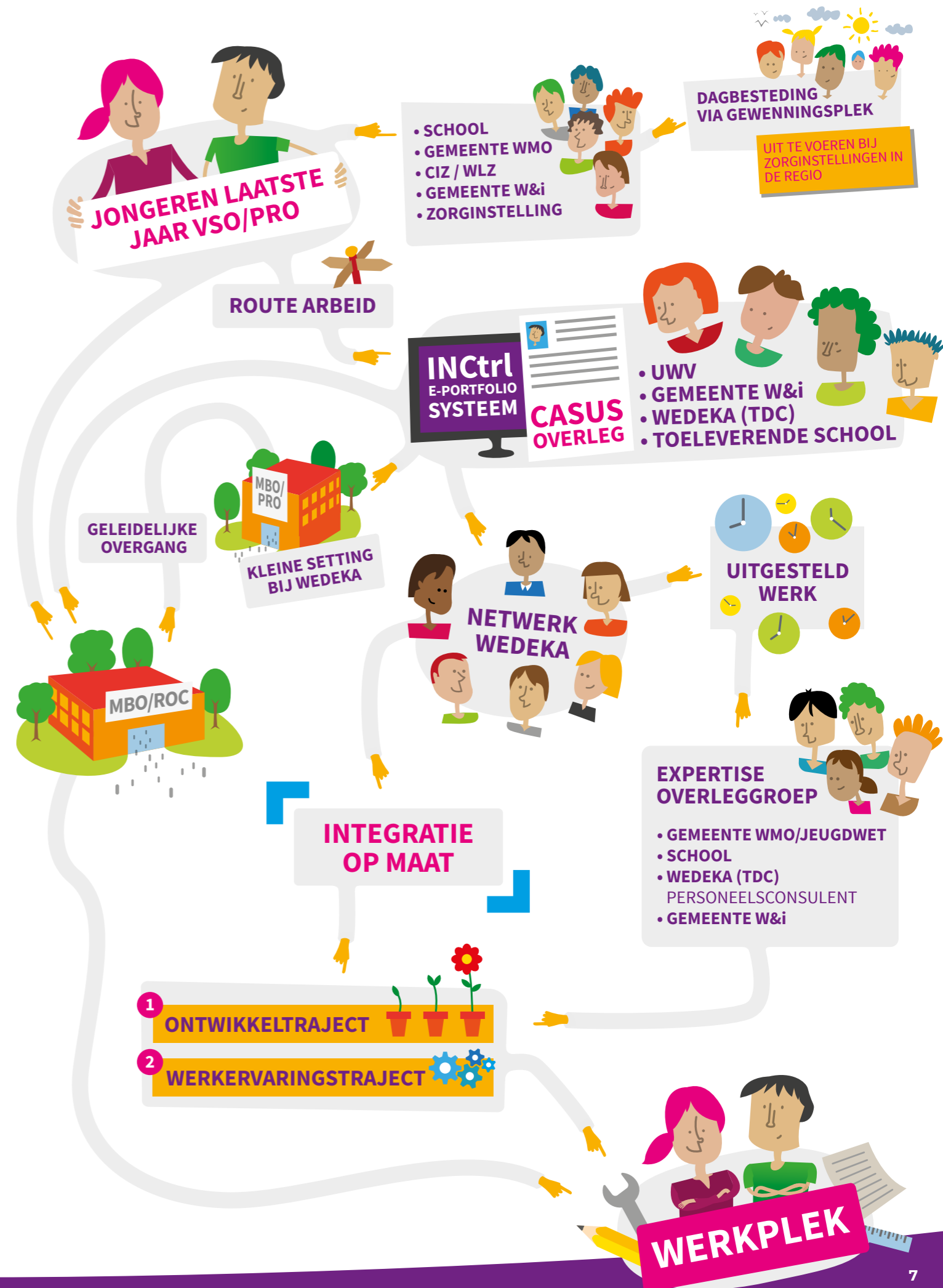
Dat doet Wedeka binnen een infrastructuur van de vestigingen Groen en Infra en Industrie, waar activiteiten in opdracht van derden worden uitgevoerd. Naast deze vestigingen heeft Wedeka in Stadskanaal, Veendam en Ter Apel de vestigingen Kringloop&Milieu. Daarnaast detachert Wedeka medewerkers bij reguliere werkgevers. De TDC's (trainings- en diagnosecentra) van Wedeka (in Stadskanaal, Veendam en Ter Apel) zijn de plaatsen waar de inhoudelijke component van de re-integratie vorm krijgt. Daarbij bedient men zich van een basisprogramma op grond waarvan van binnen het TDC wordt gewerkt aan re-integratie langs drie mogelijke lijnen:

1. Voorlichting
2. Werken, training en diagnose 'Wie ben ik, Wat kan ik, Wat wil ik, Wat heb ik nodig'; opbouw portfolio; uitvoeren techniektest en TOA toets(en); spreekuren met klantmanagers, scholingsadviseur, accountmanagers
3. Gesprek klantmanager
4. Vervolgstep, afgestemd op positie Participatieladder:
 - ontwikkeltraject: ontwikkelen van algemene werknemersvaardigheden
 - opleidingstraject: opleiding richting een beroepskwalificatie
 - werkervaringstraject: opdoen van werkervaring en/of wennen aan een werkplek

In relatie tot de doelgroep jongeren uit het vso en pro maakt Wedeka onderdeel uit van Route Arbeid, zoals deze in de gehele arbeidsmarktregio Groningen en Noord-Drenthe wordt toegepast. Hierbij is sprake van een eenduidige afspraak tussen scholen (pro/vso) en de gemeenten: het vroegtijdig 'oppakken' van de leerling in het laatste jaar voor uitstroom om in een casusoverleg tussen ketenpartners een gezamenlijk traject uit te zetten richting werk.

Jongeren die aangewezen zijn op een gecombineerde aanpak van re-integratie en maatschappelijke ondersteuning worden besproken in de zogeheten Expertisegroep, waarin ook de personeelsconsulent van Wedeka is betrokken (TDC Ter Apel). Zij kunnen bijvoorbeeld tijdelijk aan het werk bij Wedeka, al dan niet met behoud van uitkering.

Naast de inspanningen rond uitstroom, biedt Wedeka het voortgezet speciaal onderwijs en praktijkonderwijs gelegenheid voor het invullen van stageplekken. Momenteel wordt voor tien tot twaalf leerlingen stagegelegenheid geboden, van individuele aard, dan wel in een groepsvariant. Voor jongeren, die middelbaar beroepsonderwijs aankunnen maar voor wie de stap naar het ROC nog wat groot is, biedt Wedeka een schakelopvang: voorbereidende mbo lessen in een kleinere, wat meer huis nabije setting binnen Wedeka, zodat leerlingen kunnen wennen aan een andere vorm van onderwijs, alvorens de stap te maken naar het grote ROC.



WerkSaam

WerkSaam is een fusiebedrijf van de Sociale Diensten van zeven Westfriese gemeenten (Hoorn, Medemblik, Enkhuizen, Stede Broec, Opmeer, Drechterland, Koggenland) en leerwerkbedrijf Op/maat. Voor deze zeven gemeenten, voert WerkSaam de Participatiewet uit. WerkSaam Westfriesland richt zich op re-integratie, werkgeversdienstverlening en inkomensverstrekking voor werkzoekenden in de regio West-Friesland (Noord-Holland Noord).

WerkSaam beschikt over een uitgebreide infrastructuur van leer-werkbedrijven, waarbinnen gewerkt wordt aan de arbeidsintegratie van de doelgroepen WSW, nieuw beschut werk en Participatiewet. Voor de doelgroepen Participatiewet bestaat de ondersteuning uit inkomensvoorziening en hulp bij het zoeken naar werk. Voor de doelgroepen beschut werk en WSW biedt WerkSaam passende werkplekken, binnen de eigen omgeving, dan wel bij reguliere werkgevers, met de juiste begeleiding. Voor de jongeren tot zeven en twintig jaar kent WerkSaam een Jongerenloket. Daar waar scholen voor vso of pro er niet in slagen hun leerlingen rechtstreeks toe te leiden naar een vervolg in onderwijs, arbeid of dagbesteding, wordt het Jongerenloket ingezet. Er wordt gebruik gemaakt van een vaste werkwijze:

1. Jongere meldt zich bij Jongerenloket en wordt eventueel doorverwezen naar WerkSaam (arbeid) of RMC (school)
2. Melding zoektijd 4 weken met begeleiding van het Jongerenloket
3. Omzetten melding in aanvraag: intakegesprek met inzet Dariusz Wegwijzer
4. Bemiddeling naar werk via inzet coach:
 - arbeidscoach (korte afstand arbeidsmarkt)
 - ontwikkelcoach (grote afstand arbeidsmarkt)
5. Opstellen en uitvoeren re-integratieplan

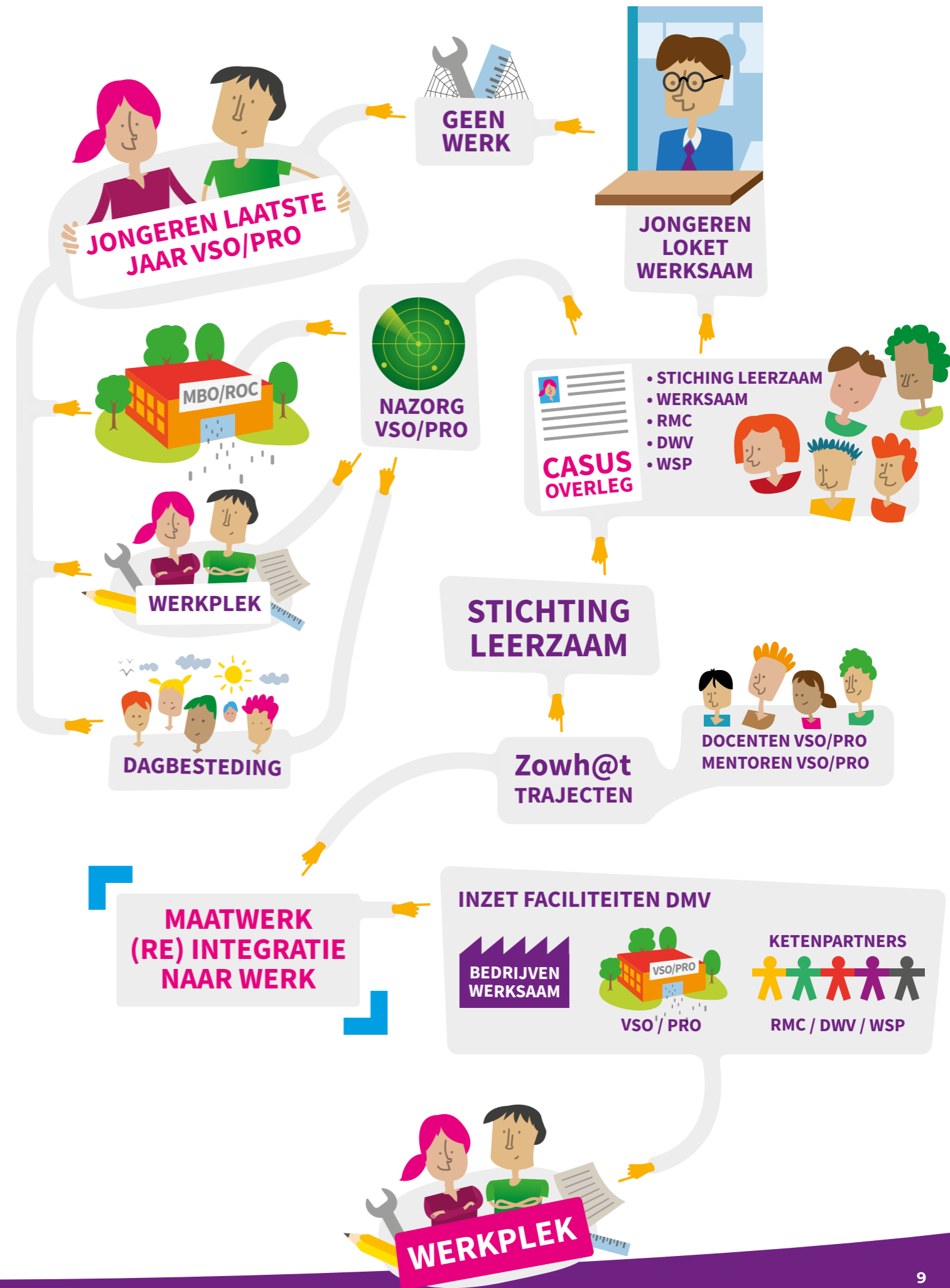
Voor de ondersteuning van de doelgroep vso en pro wordt gewerkt in een speciale samenwerkingsconstructie tussen WerkSaam en Stichting Trigoon. Stichting Trigoon vertegenwoordigt vijf scholen voor vso en pro en is opdrachtnemer van WerkSaam voor de uitvoering van re-integratietrajecten voor jongeren.

In eerste instantie voor jongeren van het vso en pro, maar inmiddels ook voor de brede doelgroep jongeren. Trajecten komen binnen bij Stichting Trigoon via één van twee lijnen: de ene lijn is de lijn van het jongerenloket (RMC) van WerkSaam, de andere lijn is signalering via de nazorg, zoals deze door scholen voor vso en pro geboden wordt. Daar waar het casussen van jongeren uit het vso of pro betreft, worden deze ondergebracht bij ZoWh@t.

ZoWh@t bestaat uit een twaalfstal medewerkers van de aangesloten vso- en pro-scholen. Deze geven uitvoering, als trajectbegeleiders of als inhoudelijk uitvoerder, aan de re-integratietrajecten binnen ZoWh@t.

Voor de uitvoering van re-integratietrajecten vanuit Stichting Trigoon (zowel ZoWh@t als overig) is per traject een budget van € 2.400,- beschikbaar. Voor de invulling van de trajecten kan geput worden uit de faciliteiten van WerkSaam, van de scholen en van bedrijven in het netwerk.

Voor een goede werking van de ZoWh@t-aanpak is goede afstemming cruciaal. In periodiek netwerkoeverleg (6 x per jaar) stemmen WerkSaam, RMC, scholen binnen Stichting Trigoon en mbo (entreeonderwijs) de hoofdlijnen van samenwerking af, zoals een uniforme aanpak rond nazorg en regionale afspraken n.a.v. wet- en regelgeving. In maandelijks casusoverleg worden op uitvoerend niveau casussen van jongeren en de daarbij benodigde traject-begeleiding besproken.



IW4

IW4 is een leerwerkbedrijf in de arbeidsmarktregio Food Valley en voert voor de gemeenten Veenendaal, Rhenen, Renswoude en Utrechtse Heuvelrug (Amerongen en Leersum) de Wet sociale werkvoorziening en de re-integratie trajecten voor de Participatiewet uit.

IW4 biedt werk aan zo'n vijfhonderdvijftig medewerkers. Enerzijds met een productie- en dienstverleningsbedrijf. Hier zijn mensen actief in de groenvoorziening, schoonmaak, metaalbewerking en de verpakking en montage. Anderzijds worden mensen bemiddeld richting het bedrijfsleven. Door afdelingen van reguliere bedrijven te bemensen met eigen leiding, door mensen individueel of in groepen te detacheren of door mensen via de methodiek begeleid werken uit te plaatsen.

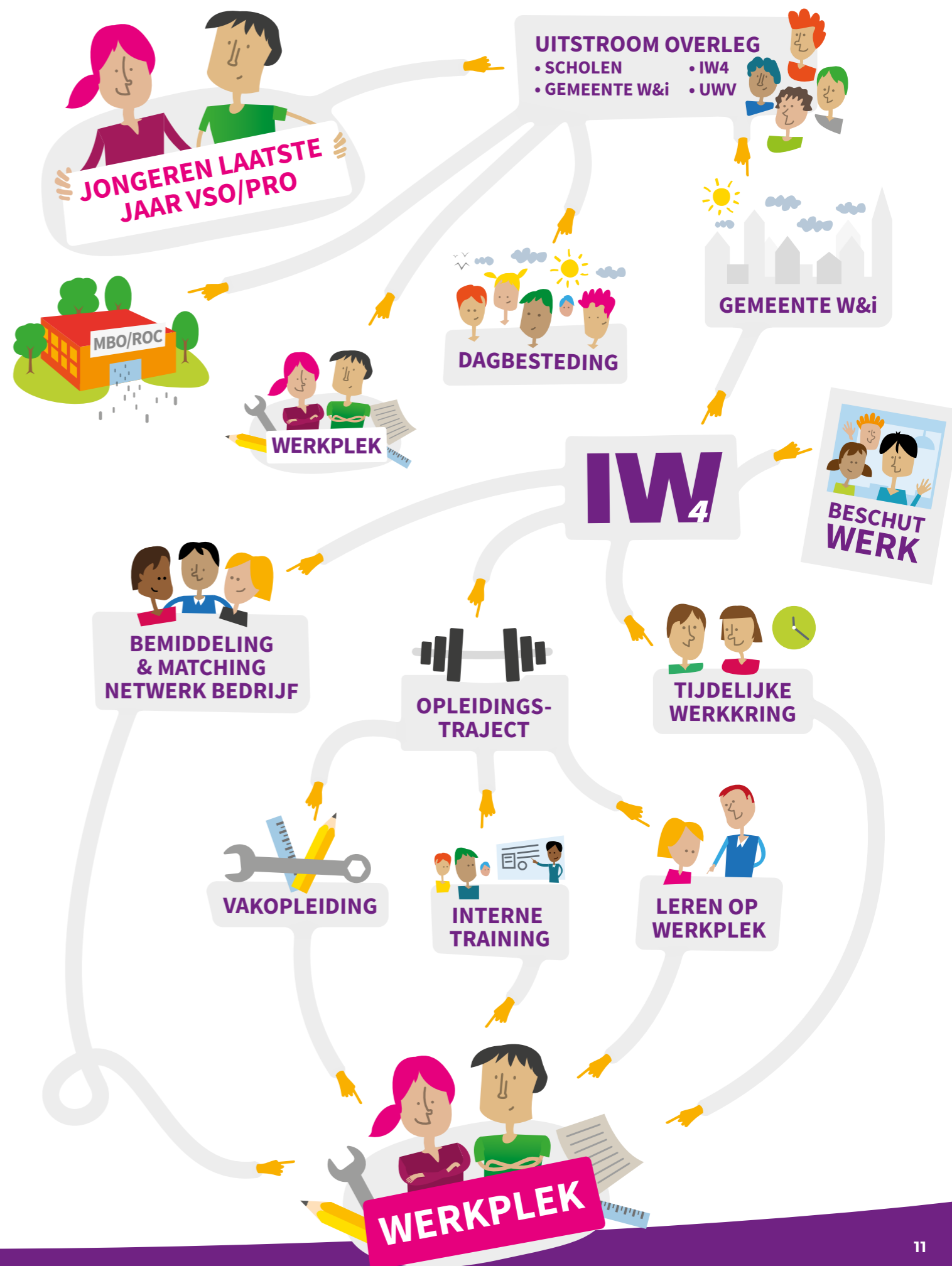
IW4 is bezig om te vormen tot een gecombineerd bedrijf voor re-integratie (leer- en ontwikkelbedrijf) en zakelijke personeelsdienstverlening. Daarbij heeft en houdt zij speciale aandacht voor doelgroepen, die afstand hebben tot de arbeidsmarkt. Daarom werkt IW4 voor gemeenten bij de uitvoering van re-integratietrajecten in het kader van de Participatiewet en voert zij beschut werk uit. Ook ondersteunt zij bedrijven en werkgevers bij werkgelegenheidsvraagstukken.

In haar taken ziet IW4 een rol weggelegd om haar faciliteiten in te zetten voor de doelgroep jongeren. Met het vmbo in Veenendaal (CSV Het Perron) wordt samengewerkt om de praktijk van het vmbo vorm te geven door binnen de muren van IW4 een arbeidstrainingscentrum ATC in te richten. 45 tot 50 jongeren uit het vmbo krijgen hier begeleiding van hun eigen docenten bij de uitvoering van praktijkwerkzaamheden binnen hun opleidingssector. Met De Blink, een vso-school voor zeer moeilijk lerende kinderen, wordt samengewerkt bij het uitvoering geven aan groepsstages en individuele stages. Voor deze school participeert IW4 bij door de school georganiseerde banenmarkten en infoavonden.

In antwoord op de verander(en)de positie van SW-bedrijven kiest IW4 steeds meer voor een positie als zakelijk dienstverlener richting diverse partners (gemeenten en/of bedrijven) op het gebied van opleiding, ontwikkeling en re-integratie.

In samenwerking met de gemeente en een aantal commerciële hoveniersbedrijven is een gezamenlijk groenbedrijf voor Veenendaal opgezet, waarbij vooral wordt gestreefd om jongeren uit vso of pro een plek te geven bij reguliere werkgevers. IW4 neemt daarin een belangrijke rol als opleidingspartner om van daaruit jongeren door te plaatsen in de sector groen of eventueel andere, beter passende, sectoren.

Daarnaast is IW4 uitvoerder van een aantal speciale projecten. Het project 'Aan de slag' is hier een voorbeeld van. Dit betreft een project ten behoeve van zogenaamde systeemuitvallers tot 18 jaar: jongeren voor wie andere voorzieningen niet werkten en die definitief uit beeld dreigen te raken – met alle nadelige individuele en maatschappelijke gevolgen van dien. In samenwerking met CSV, ROC A12, en de gemeenten Veenendaal, Rhenen en Renswoude wordt uitvoering gegeven aan deze pilot, financieel ondersteund vanuit de provincie Utrecht. Juist vanwege de eerste positieve resultaten wordt permanente status van het project nagestreefd.



IBN

IBN is het Werkbedrijf voor elf gemeenten in Noordoost-Brabant. Binnen deze regio is IBN niet alleen uitvoerder van de Participatiewet, beschut werk en sociale werkvoorziening, maar tevens is zij één van de grotere werkgevers in de regio. Daarnaast kent IBN een uitgebreid zakelijk dienstverleningspakket om bedrijven te helpen bij het invulling te geven aan hun sociaal ondernemerschap. Tevens is IBN partner in het Werkgeversservicepunt Noordoost-Brabant.

Als ketenpartner sluit IBN zich aan bij de afspraak tussen gemeenten en onderwijs in de regio Noordoost-Brabant. Deze afspraak is vastgelegd in de aanpak VSV/kwetsbare jongeren 2016/2020. "Alle jongeren, die uitstromen uit vso, pro, vmbo, Entreeopleiding en uitvallers vanuit MBO2 in de regio NOB gaan naar vervolgonderwijs, hebben een duurzame werkplek, een passende dagbesteding of zitten in een toeleidingstraject."

Jongeren vso en pro nemen een prioritaire plaats in, waarbij volgens een vaste werkwijze gewerkt wordt met die jongeren uit vso en pro, die de overgang naar werk niet zelfstandig en rechtstreeks kunnen maken. Daarbij is wel de insteek, dat scholen zoveel als mogelijk jongeren rechtstreeks toeleiden naar een vervolg. Waar dit rechtstreeks niet lukt, wordt de jongere onderwerp van het casusoverleg tussen gemeente, school en IBN. Behalve op uitvoerend niveau wordt tussen dezelfde partners ook periodiek afgestemd op management- en bestuursniveau.

Stap 1: Tijdens uitstroomoverleg (casusoverleg) wordt bekeken of een leerling voldoet aan de instroomeisen Participatiewet en in aanmerking komt voor doorleiding naar IBN;

Stap 2: Drie maanden voor uitstroom wordt de jongeren door de gemeente waar hij/zij woont, aangemeld bij IBN; hiervoor wordt het aanmeldformulier van IBN gevuld met relevante informatie;

Stap 3: in een gesprek tussen jongere, stagebegeleider en consulent IBN (instroom Talent & Werk) wordt een passend programma binnen IBN uitgezet;

Stap 4: voorbereidend programma binnen IBN in de vorm van de vso/pro training van acht dagdelen en/of oriënterende stages bij de diverse bedrijfsdiensten;

Stap 5: proefplaatsing bij een IBN Bedrijf of via Arbeidsintegratie bij een gelieerde werkgever;

Stap 6: arbeidsovereenkomst bij een IBN Bedrijf, eventueel met (forfaitaire) loonkostensubsidie

IBN biedt VSO/PRO schoolverlaters (17 t/m 21 jaar) direct een dienstverband van 6 maanden met een forfaitaire subsidie van 50%, mits geregistreerd in het doelgroepregister. In de vierde maand vindt de loonwaardemeting plaats voor een aansluitend dienstverband. Daarnaast kunnen jongeren met een grotere ontwikkelpotentie natuurlijk ook regulier aan de slag bij IBN als werknemer of in het kader van een traject leren en werken met baangarantie. Daar waar sprake is van een traject in het kader van de Participatiewet is er sprake van financiering door gemeente. Het gaat dan om eerste aanmeldkosten bij IBN van € 700,- en daaropvolgende trajectkosten van € 3000,-.

Als extra kans voor de uitbreiding van haar dienstenportfolio is IBN van plan om een aanbod van dagbesteding te ontwikkelen voor jongeren met arbeidsvermogen, die via dagbesteding toe kunnen groeien naar betaald werk.



Werkbedrijf Rijk van Nijmegen

WerkBedrijf Rijk van Nijmegen (WerkBedrijf) is een arbeidsbemiddelingsbedrijf, ontstaan uit een samenwerking tussen zeven gemeenten en voormalig sociale werkvoorziening Breed. In de arbeidsmarktregio Rijk van Nijmegen voert WerkBedrijf de Participatiewet uit. Door deze organisaties te bundelen, is de inhoudelijke begeleiding en de mogelijke inzet van voorzieningen in één hand. Ook voert WerkBedrijf in de regio de regie op arbeidsmatige dagbesteding.

Momenteel werken er ongeveer 1900 SW-medewerkers binnen WerkBedrijf (2/3 buitenshuis via detachering of begeleid werken en 1/3 binnen de eigen bedrijfsdiensten/werksoorten). Vanuit de overtuiging dat mensen zoveel mogelijk in de maatschappij zouden moeten functioneren, plaatst WerkBedrijf zoveel als mogelijk mensen op werkplekken buiten de omgeving van WerkBedrijf.

Senior-bedrijfsdienstverleners en commercieel managers spelen hierbij een belangrijke rol. Commercieel managers benaderen bedrijven voor werkplekken. Ook helpen zij bedrijven bij het creëren van functies, speciaal voor de doelgroep. Senior-bedrijfsdienstverleners matchen en bemiddelen werkzoekenden richting werkplekken. Hierdoor zijn in 2017 al meer dan 2.000 werkzoekenden geplaatst.

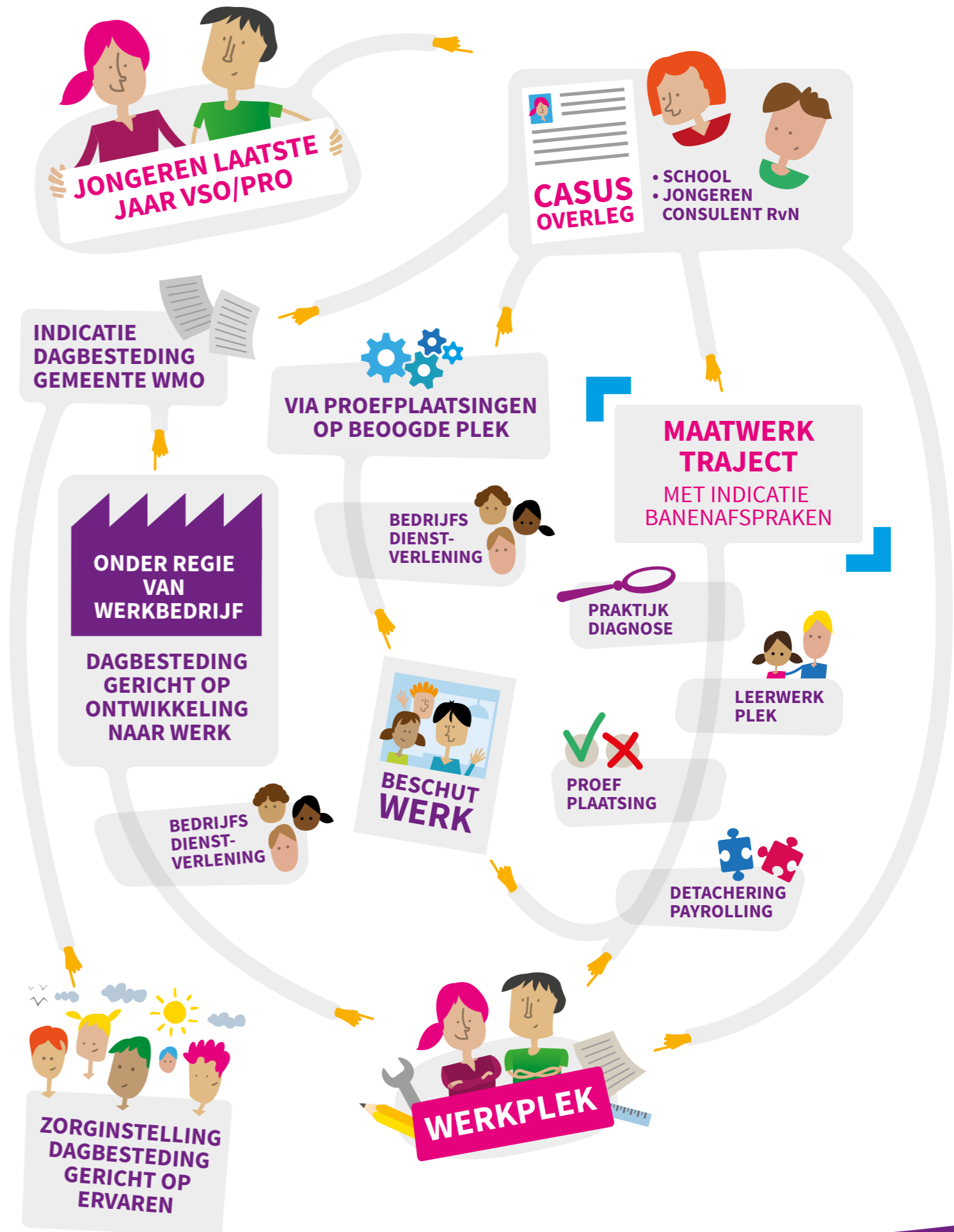
WerkBedrijf voert tegenwoordig de regie op de vroegere scholennetwerken van UWV voor de doelgroep vso en pro. Het Team Jongeren heeft voor iedere school voor vso of pro een consulent, waarmee de school drie tot vier keer per jaar contact heeft over (toekomstig) uitstromende jongeren. Tijdens deze casusoverleggen bespreken consulent en school welk traject nodig is voor een jongere. Als rechtstreekse plaatsing vanuit school niet aan de orde is, neemt een senior-bedrijfsdienstverlener van WerkBedrijf de casus over.

Voor de participatie van jongeren vso/pro biedt WerkBedrijf dan drie varianten:

- arbeidsmatige dagbesteding: op indicatie van de gemeente, uitvoering bij externe aanbieders, onder regie van WerkBedrijf
- beschut werk: in principe buiten de muren van WerkBedrijf
- werken met indicatie Banenafpraak: integratietraject op maat, met inzet van bijvoorbeeld praktijkdiagnose (3 maanden in de omgeving van de SW ter inschatting van de mogelijkheden), leerwerkplek (ontwikkeling vakvaardigheden), proefplaatsing, jobcoaching, detachering/payrolling.

WerkBedrijf voert de arbeidsintegratie uit in opdracht van aangesloten gemeenten. Daarom hevelen de gemeenten het participatiebudget over naar WerkBedrijf. Dat geldt ook voor het budget voor arbeidsmatige dagbesteding uit de WMO.

Alhoewel plaatsing door WerkBedrijf succesvol is, blijft men kritisch op de duurzaamheid van plaatsing. Om hieraan een goede start te geven, wordt een project uitgevoerd om school en werk, via stage vanuit vso of pro beter aan elkaar te verbinden. Dit project heeft als doel om een doorlopende lijn te creëren van stage naar passend en duurzaam werk voor de jongere.



Orionis Walcheren

Orionis Walcheren is een samenvoeging van het voormalig SW-Bedrijf, de Kredietbank en de sociale diensten van de gemeenten Middelburg, Vlissingen en Veere. In deze hoedanigheid voert Orionis Walcheren de Participatiewet uit voor deze drie gemeenten binnen de subregio Walcheren binnen arbeidsmarktregio Zeeland.

Orionis ondersteunt daarmee burgers op het gebied van werk, inkomen, armoederegelingen en schuldhulpverlening. Er vindt dienstverlening plaats richting werkgevers op het gebied van personeels- en werkgelegenheidsvraagstukken. Daarnaast wordt uitvoering gegeven aan arbeidsmarktgerichte werkleertrajecten en wordt productiewerk in opdracht van derden uitgevoerd. Binnen Orionis Walcheren wordt uitvoering gegeven aan beschut werk en werk in het kader van de SW, waarbij voor het laatste ook sprake is van (groeps)detachering.

Voor de doelgroep jongeren uit het vso en pro is er actief beleid gevoerd voor een sluitende aanpak en zijn ESF-middelen ingezet. Hiermee is ingezet op een transitiecoach, die samen met de school voor vso of pro, de jongeren vroegtijdig 'oppakt' om te kijken welke interventies nodig zijn voor een goede uitstroom. Vroegtijdig betekent in dit geval dat jongeren vanaf 15 jaar minimaal jaarlijks onderwerp zijn van gesprek tussen de begeleider van school en de transitiecoach. De transitiecoach besteedt binnen de totale caseload de meeste tijd aan jongeren in het laatste onderwijsjaar, ongeveer 30 - 50 leerlingen. Met het op korte termijn wegvallen van ESF-middelen wordt gezocht naar bestending van de aanpak binnen reguliere participatiemiddelen.

Het vroegtijdig oppakken, maakt het mogelijk dat de infrastructuur van Orionis optimaal ingezet kan worden. Zo vinden er groepsstages vanuit het vso plaats, waar groepen leerlingen (15 personen), met begeleiding van school en Orionis, kennismaken met werkzaamheden en leren werken. Ook individuele stages binnen Orionis zijn mogelijk

en het netwerk van werkgevers kan ingezet worden bij het realiseren van stages en uitstroomplekken. Vanaf 18 jaar kan het instrumentarium van de Participatiewet ingezet worden. Plaatsingsstages via het onderwijs kunnen gebruikt worden om tijdig een loonwaardemeting te doen. Bij inzet van instrumenten is maatwerk het sleutelwoord.

Waar leerlingen nog niet rechtstreeks de stap naar werk kunnen maken, zijn trajecten binnen Orionis mogelijk. Deze werkleertrajecten, met behoud van uitkering, zijn erop gericht om jongeren zo snel als mogelijk voor te bereiden op en door te leiden naar kansrijke plekken op de arbeidsmarkt. Een trajectbegeleider begeleidt dit proces op maat per jongere binnen Orionis.

Daar waar blijkt dat dagbesteding voor een jongere beter passend is, onderhoudt Orionis korte lijnen met Porthos, de organisatie, die vanuit de WMO de dagbesteding op Walcheren organiseert. Waar ontwikkeling richting werk mogelijk is, blijft Orionis nauw betrokken als partner voor ontwikkeling of doorstroom. In dat kader worden de mogelijkheden onderzocht om als zorgaanbieder voor dagbesteding op te gaan treden om daarmee de ontwikkeling naar betaald werk beter te ondersteunen.

De aanpak van Orionis Walcheren is vooral gericht op een preventieve aanpak om ervoor te zorgen, dat jongeren vso en pro rechtstreeks de stap naar onderwijs, werk of dagbesteding maken. Dat deze aanpak werkt, blijkt uit de uitstroom- en doorstroommonitor in Zeeland, waaruit blijkt dat vrijwel iedere jongere vso of pro niet alleen een passende, maar ook een duurzame uitstroomplek vindt.



Tot slot

De werkwijzen van de beschreven SW-bedrijven zijn een dwarsdoorsnede van de rol die een SW-bedrijf kan spelen bij de toeleiding naar de arbeidsmarkt van jongeren uit het vso en/of pro. Deze dwarsdoorsnede is geenszins uitputtend; er zijn immers meer dan negentig SW-bedrijven nieuwe stijl actief in Nederland met hun eigen specifieke aanpak en werkwijze; als SW-bedrijf, als werk-leerbedrijf, als sociale onderneming of als gemeente.

Tegelijkertijd kunnen de beschreven werkwijzen u inspireren tot aanscherping, uitbreiding of herziening van uw activiteiten bij de transitie van jongeren uit het vso en/of pro. In hoe u als school de verbinding kunt zoeken met uw regionale SW-bedrijf nieuwe stijl of hoe u als SW-bedrijf nieuwe stijl uw diensten richting het voortgezet speciaal onderwijs of praktijkonderwijs kunt inrichten.

We spreken de hoop uit, dat deze publicatie u uitnodigt als SW-bedrijven nieuwe stijl en onderwijs voor vso en pro verder de verbinding te zoeken, zodat jongeren met een afstand tot de arbeidsmarkt nog beter en duurzamer hun plek daar kunnen verwerven en behouden.

Cedris is u daarbij graag van dienst.

Informatie

Wedeka

Electronicaweg 29
9503 GA Stadskanaal
Tel: (0599) 69 20 00
Email: info@wedeka.nl

Werksaam

Dampten 26
1624 NR Hoorn
Tel: (0229) 25 87 58
Email: info@werksaamwf.nl

IW4

Transformatorstraat 1
3900 AH Veenendaal
Tel: (0318) 56 39 00
Email: info@iw4.nl

IBN

Hockeyweg 5
5405 NC Uden
Tel : (0413) 33 44 55
Email: info@ibn.nl

Werkbedrijf Rijk van Nijmegen

Nieuwe Dukenburgseweg 21 A
6534 AD Nijmegen
Tel: (024) 751 75 00
Email: communicatie@wbrn.nl

Orionis Walcheren

Oostsouburgseweg 10
4382 NH Vlissingen
Tel: (0118) 43 27 00
Email: kcc@orioniswalcheren.nl

